



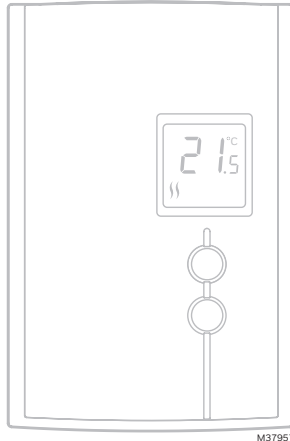
Non-programmable Thermostat

Owner's Manual

Read and save these instructions.

For help please visit
resideo.com

RLV3120



Application

This thermostat can be used to control an electric heating system such as a baseboard heater or a convector.

The thermostat **CANNOT** be used with:

- a resistive load under 0.83 A
- a resistive load over 8.3 A
- a system driven by a contactor or a relay (inductive load)
- a fan-forced heating system (e.g. : fan-forced convector)
- a central heating system.



WARNING Electrical Shock Hazard.

This thermostat is a line voltage control (120–240 Volts). Do not install it if you are not completely familiar with house wiring. If handled improperly, there is risk of electric shock hazard, which may cause serious injury or death.



Do you need assistance? We are here to help.

Call 1-800-468-1502 for wiring assistance before returning the thermostat to the store.



NO MERCURY



ATTENTION: MERCURY RECYCLING NOTICE

This product does not contain mercury. However, this product may replace a product that contains mercury. Mercury and products containing mercury should not be discarded in household trash.

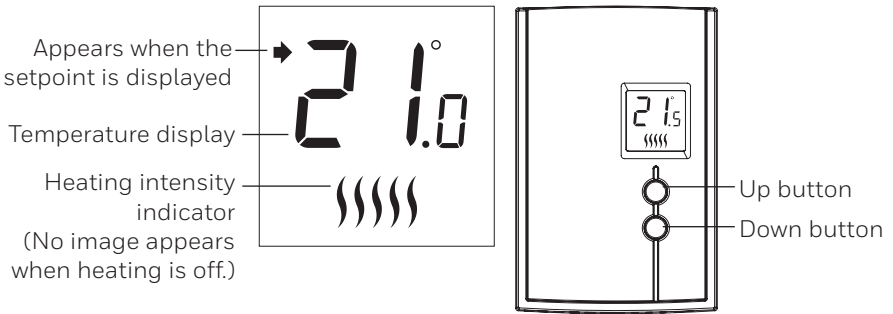
For more information on how and where to properly recycle a thermostat containing mercury in the United States, please refer to the Thermostat Recycling Corporation at www.thermostat-recycle.org.

For mercury thermostat recycling in Canada, please refer to Switch the Stat at www.switchthestat.ca

SUPPLIED PARTS

- One (1) thermostat
- Two (2) 6-32 mounting screws
- Two (2) solderless connectors

Temperature display and setting



The thermostat normally displays the actual (ambient) temperature.

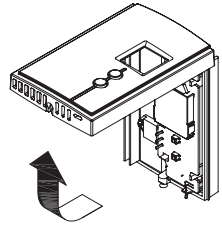
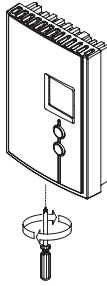
- To view the setpoint temperature, briefly press the **Up** or **Down** button. The setpoint will be displayed for 5 seconds.
- To change the setpoint temperature, press the **Up** or **Down** button until the desired value is displayed.

Removing the faceplate



WARNING
TURN OFF POWER TO THE HEATING SYSTEM AT THE MAIN POWER PANEL TO AVOID ELECTRIC SHOCK.

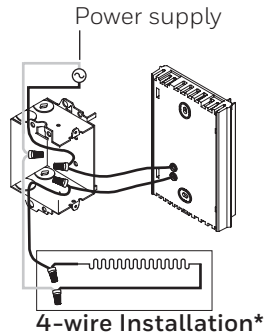
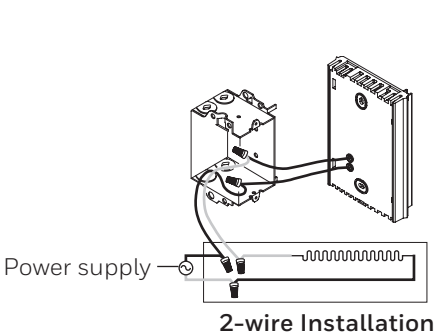
Loosen the screw holding the faceplate to the base. The screw cannot be completely removed and remains captive on the base. Remove the faceplate from the base by pulling the bottom half.



Wiring

Connect either one of the thermostat wires to the heater wire and the other one to the power supply wire using solderless connectors for copper wires.

NOTE: All cables and connections must conform to the local electrical code. Special CO/ALR solderless connectors must be used when connecting with aluminium conductors.

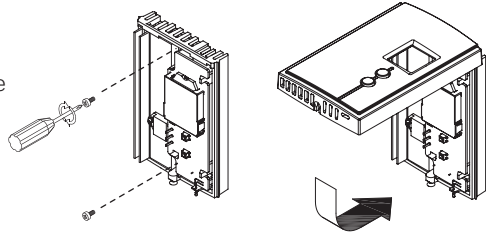


* Verify this complies with local code.

Installing the faceplate

Install the base onto an electrical box.

Reinstall the faceplate on the base and secure it in place with the screw.

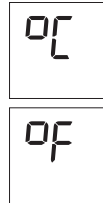


NOTE: Keep the air vents of thermostat clean and unobstructed at all times.

Selecting the temperature display format

To select the temperature display format:

1. Press the **Up** and **Down** buttons for three seconds. The format currently used will be indicated on the screen.
2. Press the **Up** or **Down** button to change the format.
3. Press the **Up** and **Down** buttons for one second (or wait for one minute) to return to the normal display.



Troubleshooting

Problem	Solution(s)
Thermostat is hot.	Under normal operation, the thermostat housing can reach a temperature between 35 °C (95 °F) and 40 °C (104 °F).
Displayed temperature is wrong.	Remediate if any the following conditions exists: <ul style="list-style-type: none">• The thermostat is exposed to air draft.• The sticker on the thermostat's screen has not been removed.• The thermostat is located near or above a heat source such as a light dimmer.
Display disappears and reappears after a few minutes.	The thermal protection device on the heater has temporarily opened. This can happen if the heater is obstructed by furniture or curtain and has overheated, or if the heater's thermal protection device is too sensitive.

Specifications

Supply: 120/240 VAC, 60 Hz

Minimum load: 0.83 A (resistive only)
200 W @ 240 V AC
100 W @ 120 V AC

Maximum load: 8.3 A (resistive only)
2000 W @ 240 VAC
1000 W @ 120 VAC

Display range: 0 °C to 50 °C (32 °F to 99 °F)

Setpoint range: 5 °C to 30 °C (40 °F to 85 °F)

Storage: -20 °C to 50 °C (-4 °F to 120 °F)

Permanent memory: You do not need to adjust the temperature following a power outage.

ICES-003 Class B Notice:

This Class B digital apparatus complies with Canadian ICES-3.

CAUTION: ELECTRONIC WASTE NOTICE

The product should not be disposed of with other household waste. Check for the nearest authorized collection centers or authorized recyclers. The correct disposal of end-of-life equipment will help prevent negative consequences for the environment and human health.



1-year limited warranty

Resideo warrants this product to be free from defects in workmanship or materials, under normal use and service, for a period of one (1) year from the date of first purchase by the original purchaser. If at any time during the warranty period the product is determined to be defective due to workmanship or materials, Resideo shall repair or replace it (at Resideo's option).

If the product is defective,

- (i) return it, with a bill of sale or other dated proof of purchase, to the place from which you purchased it; or
- (ii) call Resideo Customer Care at 1-800-468-1502. Customer Care will make the determination whether the product should be returned to the following address: Resideo Return Goods, 1985 Douglas Dr. N., Golden Valley, MN 55422, or whether a replacement product can be sent to you.

This warranty does not cover removal or reinstallation costs. This warranty shall not apply if it is shown by Resideo that the defect was caused by damage which occurred while the product was in the possession of a consumer.

Resideo's sole responsibility shall be to repair or replace the product within the terms stated above. RESIDEO SHALL NOT BE LIABLE FOR ANY LOSS OR DAMAGE OF ANY KIND, INCLUDING ANY INCIDENTAL OR CONSEQUENTIAL DAMAGES RESULTING, DIRECTLY OR INDIRECTLY, FROM ANY BREACH OF ANY WARRANTY, EXPRESS OR IMPLIED, OR ANY OTHER FAILURE OF THIS PRODUCT.

Some states do not allow the exclusion or limitation of incidental or consequential damages, so this limitation may not apply to you.

THIS WARRANTY IS THE ONLY EXPRESS WARRANTY RESIDEO MAKES ON THIS PRODUCT. THE DURATION OF ANY IMPLIED WARRANTIES, INCLUDING THE WARRANTIES OF MERCHANTABILITY AND FITNESS FOR A PARTICULAR PURPOSE, IS HEREBY LIMITED TO THE ONE YEAR DURATION OF THIS WARRANTY. Some states do not allow limitations on how long an implied warranty lasts, so the above limitation may not apply to you.

This warranty gives you specific legal rights, and you may have other rights which vary from state to state. If you have any questions concerning this warranty, please write Resideo Customer Care, 1985 Douglas Dr, Golden Valley, MN 55422 or call 1-800-468-1502.



Resideo Technologies, Inc.
1985 Douglas Drive North, Golden Valley, MN 55422
1-800-633-3991
33-00149EF-07 M.S. Rev. 01-21 | Printed in United States

© 2021 Resideo Technologies, Inc. All rights reserved.
The Honeywell Home trademark is used under license from Honeywell International, Inc.
This product is manufactured by Resideo Technologies, Inc. and its affiliates.
Tous droits réservés. La marque de commerce Honeywell Home est utilisée avec l'autorisation d'Honeywell International, Inc. Ce produit est fabriqué par Resideo Technologies, Inc. et ses sociétés affiliées.



33-00149EF-07



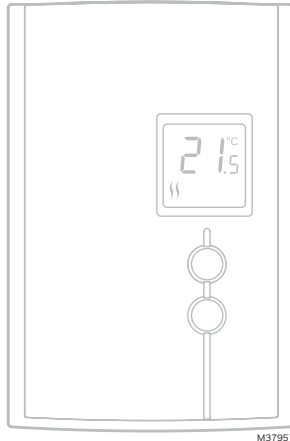
RLV3120

Thermostat non programmable

Manuel du propriétaire

Veillez lire le mode d'emploi et le conserver en lieu sûr.

Pour obtenir de l'aide veuillez visiter resideo.com



Application

Ce thermostat a été conçu pour commander un appareil de chauffage électrique tel qu'une plinthe chauffante ou un convecteur.

Ce thermostat **NE PEUT** être utilisé avec :

- une charge résistive inférieure à 0,83 A
- une charge résistive supérieure à 8,3 A
- un appareil muni d'un contacteur ou d'un relais (charge inductive)
- un appareil muni d'un ventilateur (exemple : ventilconvecteur)
- un système de chauffage central



MISE EN GARDE : Risque de chocs électriques.

Ne pas installer ce régulateur tension secteur (tension secteur de 120 V à 140 V) à moins d'être très familier avec les raccordements électriques et

l'installation des régulateurs tension secteur. Une mauvaise manipulation lors de l'installation peut causer des blessures graves ou la mort.



Besoin d'aide? Nous sommes à votre service.

Composer le 1-800-468-1502 pour obtenir de l'aide au raccordement avant de retourner le thermostat au magasin.



ATTENTION: AVIS RELATIF AU RECYCLAGE DU MERCURE



**NO MERCURY
NE PAS JETER
LE MERCURE**

Ce produit ne contient aucun mercure. Cependant, ce produit peut remplacer un produit qui contient du mercure. Le mercure et les produits contenant du mercure ne doivent pas être jetés aux ordures ménagères.

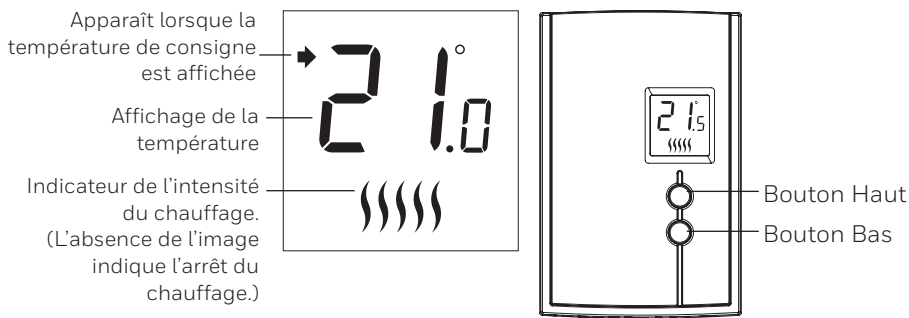
Pour obtenir plus d'informations pour savoir comment et où recycler adéquatement un thermostat contenant du mercure aux États-Unis, consultez l'organisme de recyclage des thermostats (Thermostat Recycling Corporation) à www.thermostat-recycle.org.

Pour le recyclage de thermostats contenant du mercure au Canada, consultez l'organisme Switch the Stat à www.switchthestat.ca

PIÈCES FOURNIES

- Un (1) thermostat
- Deux (2) vis de montage 6-32
- Deux (2) connecteurs sans soudure

Affichage et réglage de la température



Le thermostat affiche normalement la température mesurée (ambiante).

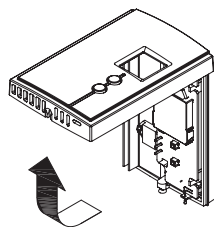
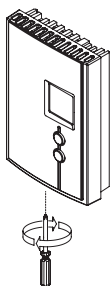
- Pour afficher la température de consigne, appuyer brièvement sur le bouton **Haut** ou **Bas**. La température de consigne sera affichée pendant 5 secondes.
- Pour modifier la température, appuyer sur le bouton **Haut** ou **Bas** jusqu'à ce que la valeur désirée apparaisse.

Enlever la façade



AVERTISSEMENT
METTRE LE SYSTÈME
DE CHAUFFAGE HORS
TENSION AFIN D'ÉVITER
TOUT RISQUE DE CHOC
ÉLECTRIQUE.

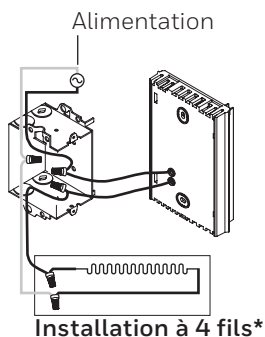
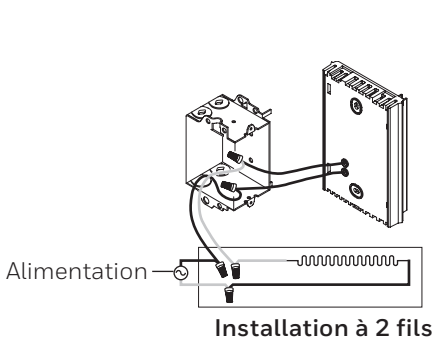
Desserrer la vis qui retient la façade du thermostat à la base. La vis ne peut être complètement enlevée et reste captive sur la base. Séparer la façade de la base en tirant sur la partie inférieure du thermostat.



Câblage

Relier n'importe quel fil du thermostat au fil de l'appareil de chauffage (charge) et l'autre fil au fil de l'alimentation en utilisant des connecteurs sans soudure pour fils de cuivre.

REMARQUE : Tous les câbles et les raccordements doivent être conformes au code d'électricité local. Pour le raccordement à des fils en aluminium, employer des connecteurs identifiés CO/ ALR.

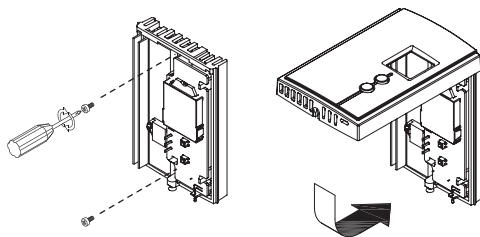


* Assurez-vous que ce branchement respecte le code de votre région.

Installer la façade

Installer la base sur une boîte électrique.

Remettre la façade du thermostat sur la base et resserrer la vis.

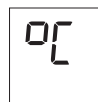


REMARQUE : Garder les ouvertures d'aération du thermostat propres et dégagées en tout temps.

Selectionner le format d'affichage de la température

Pour sélectionner le format d'affichage de la température :

1. Appuyer sur les boutons **Haut** et **Bas** pendant trois secondes. Le format utilisé sera indiqué à l'écran.
2. Appuyer sur le bouton **Haut** ou **Bas** pour changer le format.
3. Appuyer sur les boutons **Haut** et **Bas** pendant une seconde (ou attendre une minute) pour retourner à l'affichage normal.



Dépannage

PROBLÈMES	SOLUTIONS
Le thermostat est chaud.	En fonctionnement normal, la température du boîtier du thermostat peut atteindre 35 à 40 °C (95 à 104 °F).
La température affichée est erronée.	Remédier si l'une des conditions suivantes existe : <ul style="list-style-type: none">• Il y a un courant d'air à proximité.• L'autocollant sur l'écran du thermostat n'a pas été enlevé.• Le thermostat est situé près ou au-dessus d'une source de chaleur tel qu'un gradateur de lumière.
L'affichage disparaît et ne réapparaît qu'après quelques minutes.	La protection thermique de la plinthe était temporairement ouverte. Ceci peut se produire suite à une surchauffe lorsque la plinthe est obstruée par un meuble ou un rideau, ou si la protection thermique de la plinthe est trop sensible.

Caractéristiques

Alimentation : 120/240 V c.a., 60 Hz

Charge minimale : 0,83 A (résistive seulement)
200 W @ 240 V c.a.
100 W @ 120 V c.a.

Charge maximale : 10,4 A (résistive seulement)
2000 W @ 240 V c.a.
1000 W @ 120 V c.a.

Plage d'affichage : 0 °C à 50 °C (32 °F à 99 °F)

Plage de réglage : 5 °C à 30 °C (40 °F à 85 °F)

Entreposage : -20 °C à 50 °C (-4 °F à 120 °F)

Mémoire permanente : Il n'est pas nécessaire de régler la température de consigne après une panne de courant.

Avis NMB-3, Classe B :

Cet appareil numérique de la classe B est conforme à la norme NMB-3 du Canada.

MISE EN GARDE : AVIS DE DÉCHETS ÉLECTRONIQUES

Ne disposez pas ce produit avec les autres ordures ménagères. Recherchez les centres de collecte ou de recyclage accrédités les plus proches. La mise au rebut appropriée de l'équipement en fin de vie aidera à prévenir tout effet potentiellement nuisible à l'environnement et à la santé humaine.



Garantie limitée d'un an

Resideo garantit ce produit contre tout défaut de pièce ou de main-d'oeuvre, durant une période pour un (1) ans à partir de la date d'achat par le consommateur d'origine si le produit est utilisé et entretenu convenablement. En cas de défaillance ou de mauvais fonctionnement pendant la période de garantie, Resideo remplacera ou réparera le produit, à sa discrétion.

Si le produit est défectueux

(i) renvoyez-le avec la facture ou une autre preuve d'achat date au lieu d'achat; ou

(ii) appelez le service à la clientèle de Resideo en composant le 1-800-468-1502. Le service à la clientèle déterminera si le produit doit être retourné à l'adresse suivante : Resideo Return Goods, 1985 Douglas Dr. N., Golden Valley, MN 55422, ou si un produit de remplacement peut vous être expédié.

La présente garantie ne couvre pas les frais de retrait ou de réinstallation. La présente garantie ne s'applique pas s'il est démontré par Resideo que la défaillance ou le mauvais fonctionnement sont dus à un endommagement du produit alors que le consommateur l'avait en sa possession.

La responsabilité exclusive de Resideo se limite à réparer ou à remplacer le produit conformément aux modalités susmentionnées. RESIDEO N'EST EN AUCUN CAS RESPONSABLE DES PERTES OU DOMMAGES, Y COMPRIS LES DOMMAGES INDIRECTS OU ACCESSOIRES DÉCOULANT DIRECTEMENT OU INDIRECTEMENT D'UNE VIOLATION QUELCONQUE D'UNE GARANTIE, EXPRESSE OU TACITE, APPLICABLE AU PRÉSENT PRODUIT, OU TOUTE AUTRE DÉFAILLANCE DU PRÉSENT PRODUIT. Certaines provinces ne permettent pas l'exclusion ou la restriction des dommages indirects ou accessoires et, par conséquent, la présente restriction peut ne pas s'appliquer.

CETTE GARANTIE EST LA SEULE GARANTIE EXPRESSE FAITE PAR RESIDEO POUR CE PRODUIT. LA DURÉE DE TOUTE GARANTIE IMPLICITE, INCLUANT LES GARANTIES DE QUALITÉ MARCHANDE OU D'ADAPTATION À UNE UTILISATION PARTICULIÈRE, EST LIMITÉE PAR LES PRÉSENTES À LA PÉRIODE À UN ANNÉES DE LA PRÉSENTE GARANTIE. Certaines provinces ne permettent pas de limiter la durée des garanties tacites et, par conséquent, la présente limitation peut ne pas s'appliquer.

La présente garantie donne au consommateur des droits spécifiques et certains autres droits qui peuvent varier d'une province à l'autre.

Pour toute question concernant la présente garantie, prière d'écrire aux Services à la clientèle de Resideo à l'adresse suivante : Resideo Customer Relations, 1985 Douglas Dr, Golden Valley, MN 55422 ou composer le 1-800-468-1502.



Resideo Technologies, Inc.
1985 Douglas Drive North, Golden Valley, MN 55422
1-800-633-3991
33-00149EF-07 M.S. Rev. 01-21 | Imprimé aux États-Unis

© 2021 Resideo Technologies, Inc. All rights reserved.
The Honeywell Home trademark is used under license from Honeywell International, Inc.
This product is manufactured by Resideo Technologies, Inc. and its affiliates.
Tous droits réservés. La marque de commerce Honeywell Home est utilisée avec l'autorisation d'Honeywell International, Inc. Ce produit est fabriqué par Resideo Technologies, Inc. et ses sociétés affiliées.



33-00149EF-07